

مرکز تحقیقات علوم اعصاب شفاء

مرکز چند تخصصی درد



مرکز  
تحقیقات  
علوم  
شفاء

اعصاب





# دردم از یاد است و درمان نیز هم

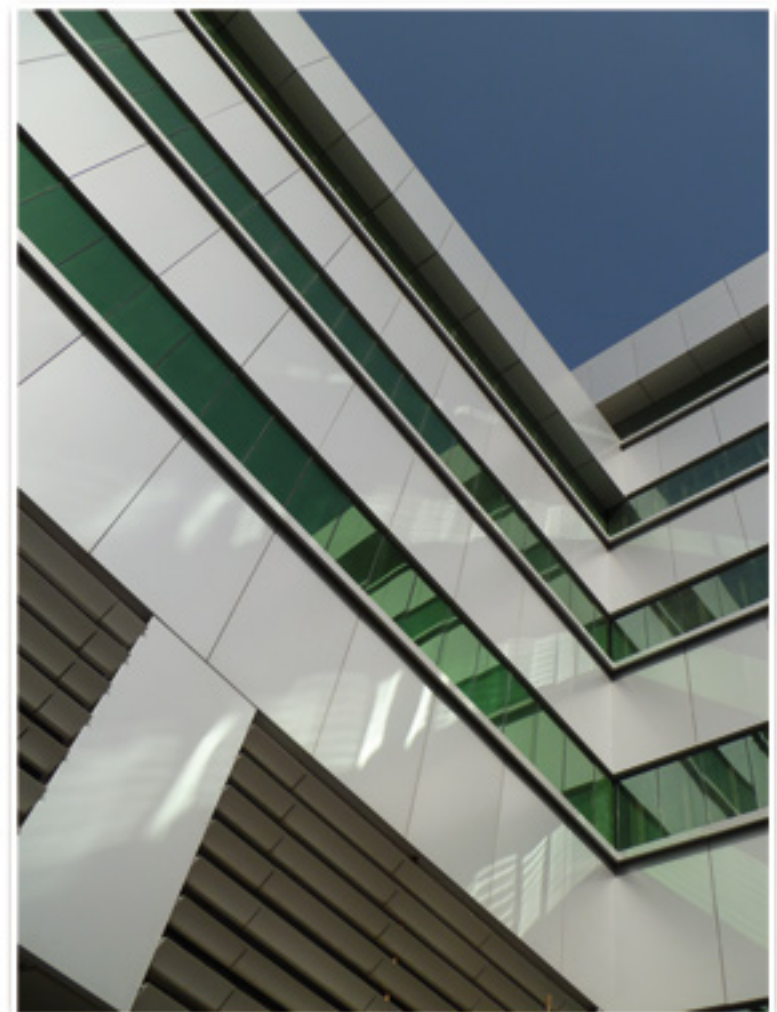
کتابچه راهنمای مرکز چند تخصصی درد

تالیف: پروفسور محسن مهاجر

با همکاری: دکتر ..... خداشناس، دکتر ..... راشکی

ویرایش متن، گرافیک و صفحه آرایی: دکتر بابک یکتاپرست

عکس: علی صفری







درد یکی از شایعترین علت های مراجعه بیمار به پزشک است که از نخستین لحظات آفرینش همراه بشر بوده . در حقیقت درد ، بیمار را به پزشک و پزشک را به تشخیص هدایت می کند. با وجود این درد هنوز در برخی موارد یکی از مسائل حل نشده علم پزشکی باقی مانده ، مخصوصا وقتی این درد ، تنها به عنوان نشانه یک بیماری ظاهر نشود ، بلکه خود یک بیماری مستقل باشد که آرامش زندگی بیمار را شدیداً مختل می کند .

در چنین مواردی است که شناخت بیماری ، و تشخیص و درمان به موقع آن ، دانش و مهارتی خاص می طلبد . به ویژه آنکه بیماری درد در بیشتر موارد با علل و عوامل مختلف جسمی ، روحی - روانی و مسائل عاطفی ، خانوادگی ، شغلی و اجتماعی ارتباطی تنگاتنگ و نزدیک دارد.

این کتاب حاوی اطلاعاتی است که به شما کمک می کنند تا با مفهوم درد ، انواع و علل به وجود آورنده آن و همچنین خدمات و امکانات تشخیصی و درمانی **مرکز چند تخصصی درد** بیشتر آشنا شوید .

## فهرست مطالب

درد و انواع آن .....	۳
بیماری درد .....	۵
درمان چند تخصصی .....	۷
خدمات مراکز چند تخصصی درد .....	۹
روال پذیرش بیمار .....	۱۲
امکانات تشخیصی درمانی مرکز .....	۱۴
نشانی و ساعت کار مرکز .....	۱۷
مراکز علمی همکار .....	۱۹





## شیخ الرئیس بوعلی سینا :

درد احساس منفی است و عوامل آن منحصرأ دو نوع است. نوعی از آن ، مزاج را بطور آنی دگرگون می سازد و نوع دیگر پیوستگی را جدایی می اندازد.

تعریف علمی درد از نگاه انجمن جهانی بررسی درد\* ( I.A.S.P )  
درد یک تجربه ذهنی ناخوشایند است که به دنبال آسیب حاد اعضای بدن ، یا احتمال بروز آسیب در اعضا و یا حتی در اثر تصور بروز چنین ضایعه ای احساس می شود

### انواع درد

دردها بر اساس نوع شروع ، علت و چگونگی ایجاد و مدت زمان ، به سه گروه تقسیم می شوند .

- ۱- دردهای تازه ( حاد )
- ۲- دردهای کهنه ( مزمن )
- ۳- بیماری درد



### (۱) دردهای تازه (حاد) :

- این دردها که به صورت ناگهانی و حاد ظاهر می‌شوند دارای ویژگی‌هایی هستند.
- ما را از بروز یک آسیب جسمانی و یا احتمال ایجاد یک ضایعه حاد در اعضای بدن آگاه می‌کنند.
- نشانه بروز یک بیماری در بدن هستند.
- نشانه اختلال در فعالیت یکی از اعضای بدن هستند.
- با ترس همراهند. این ترس بیمار را به پزشک، و پزشک را به تشخیص هدایت می‌کند.
- این نوع دردها در حقیقت یک هشدار دوستانه و یک نعمت بزرگ به حساب می‌آیند.

### (۲) دردهای کهنه (مزمن) :

- دردهای کهنه همان کیفیت شروع دردهای تازه را دارند ولی ماه‌ها و سال‌ها در جان بیمار منزل کرده و گاهی، با همان شدت دو مرتبه آغاز می‌شوند و باعث رنج و عذاب بیماران می‌گردند. ویژگی‌های دردهای کهنه عبارتند از:
- این دردها معمولاً محل خود را تغییر نمی‌دهند و منتشر نمی‌شوند.
- در حقیقت هشدار می‌دهند که علت و سبب درد حاد هنوز مرتفع نشده است.
- راه را برای شروع بیماری درد هموار می‌سازند.
- با علائم افسردگی، خستگی مفرط و کم‌خوابی همراه می‌باشند.





### ۳) بیماری درد :

گاه درد ، نتیجه و عارضه یک بیماری مشخص نیست . بلکه پدیده مستقلی است که به جان و تن انسان پنجه انداخته و بدون هیچ حد و مرزی تمام جنبه های زندگی او را تحت تاثیر قرار می دهد . در چنین حالتی درد بیمار ، علت مشخص و قابل لمسی ندارد . به همین دلیل پیدا کردن راهی برای بر طرف نمودن آن کار ساده ای نیست . به علاوه ، این نوع دردها معمولا به آسانی تسکین نمی یابند . چنین دردی روز و شب ، آرامش بیمار را مختل می کند ، در جسم و روح او ریشه می دواند و تمام لحظه های او را به عذابی تحمل ناپذیر تبدیل می کند . در حقیقت ، درد خود یک بیماری مستقل می شود .

در این بیماری ، درد ماهیتی مستقل و جدای از علل جسمی دارد . افسردگی ، انزوا و گوشه گیری ، کناره گیری از فعالیت های اجتماعی ، افت کارآیی و شروع اختلافات خانوادگی از شایعترین عوارض بیماری درد هستند .

دردهای تازه می توانند مقدمه ای برای ایجاد بیماری درد باشند . اگر اقدام درست و به موقع ، برای تشخیص و درمان علت دردهای تازه صورت نگیرد ، این دردها مرتبا تکرار می شوند و به تدریج شدیدتر شده و گسترش می یابند .

ادامه این روند درد بیمار را به دردی مزمن تبدیل خواهد کرد . این مسئله موجب می شود که تحمل بیمار نسبت به درد کمتر شود . به علاوه ترس از بیشتر شدن درد و افسردگی ناشی از آن ، دروازه روح و روان او را برای ظاهر شدن بیماری درد می گشاید . به این ترتیب مهمترین وظیفه پزشک به ویژه پزشک درد ، اقدام درست و به موقع برای تشخیص و برطرف کردن سریع علل دردهای تازه خواهد بود .



## چه باید کرد؟

همان طور که گفته شد، بیماری درد پدیده‌ای است با پیچیدگی‌های خاص که جنبه‌های مختلف زندگی انسان را تحت تاثیر قرار می‌دهد. پس تنها راه برای شناخت و غلبه بر آن، همکاری یک گروه کارآمد، متشکل از متخصصین شاخه‌های مختلف رشته پزشکی است. استفاده از دانش و مهارت متخصصین رشته‌های مختلف، موجب شناسایی جنبه‌های گوناگون علت بیماری درد و انتخاب مناسب‌ترین شیوه درمانی برای بیمار می‌شود. در واقع بهره‌گیری از تخصص و تجربه تک تک اعضای گروه، تنها سلاح موثر برای تشخیص و مهار بیماری درد خواهد بود.





# همه چیز را همه‌گان دانند.

«بزرگمهر حکیم»

تعریف درد را از نقطه نظر علم پزشکی بررسی کردیم. حال نکته‌ای که باید مورد توجه قرار گیرد این است که انسان‌ها در زندگی خود بارها و بارها با درد مواجه می‌شوند، اما هر کس این پدیده را به نوعی مخصوص به خود درک و احساس می‌کند. در حقیقت احساس هر انسان نسبت به درد، تجربه‌ای مخصوص و منحصر به فرد است. احساسی که فقط خودش آن را به خاطر سپرده و برای فرد دیگری قابل درک و دسترسی نیست.

بنابراین یک پزشک، هر قدر هم که حاذق باشد، قادر به احساس این تجربه‌ها و اظهار نظر در مورد آنها نخواهد بود. یک پزشک با هر تخصصی، به تنهایی نمی‌تواند تجربه‌های مختلف درد را با علل گوناگون و ناهنجاری‌های فرهنگی، اجتماعی، روحی و روانی بفهمد و آنها را تجزیه و تحلیل کند. این امر دشوار، نیازمند یک کار گروهی با ترکیبی از پزشکان، با تخصص‌های مختلف پزشکی و پیراپزشکی است، که نتیجه آن در قالب تشخیص و درمان چندتخصصی درد، در اختیار بیماران دردمند قرار می‌گیرد.



چرا درمان چند تخصصی ؟



## « همکاری صمیمانه بیماران در مبارزه با درد را آرزو مندیم »

بدیهی است که تخصص و تجربه اعضای گروه، نقش ارزشمندی در تشخیص و درمان بیماری درد دارد. اما در هیچ زمان و در هیچ مکانی حتی زبده ترین گروه های چند تخصصی درد هم قادر نبوده اند این کار را بدون کمک و همکاری بیمار به انجام برسانند. در واقع ارتباط صمیمانه و همکاری صادقانه بیمار و کادر پزشکی، یکی از مهمترین و ضروری ترین اصول در درمان بیماری است. البته روشن است که این همکاری زمانی شکل می گیرد که بیمار دردمند و کادر پزشکی معالج، به هم اعتماد کامل داشته باشند، و این اعتماد وقتی به وجود می آید که اعضای گروه پزشکی بیمار را بفهمند و مشکل او را درک کنند و در مقابل، بیمار نیز کادر پزشکی را بشناسد و به توانایی و دلسوزی آنها ایمان داشته باشد.

بیمار باید بداند که گروه پزشکان معالجش چگونه فکر می کنند، روند تشخیص و درمان بیماری او چگونه خواهد بود. چه داروهایی برایش تجویز خواهد شد و چه امکانات پزشکی و حتی غیر پزشکی برایش فراهم خواهد بود. متأسفانه در کشور ما، برخی ناهنجاری های فرهنگی، سنت های غلط رایج در اجتماع، تجربه های تلخ گذشته، آموخته های خانوادگی و تعارفات بی رویه، مانع ایجاد اعتماد بین افراد می شوند. ولی اگر یک انسان دردمند از هر کجای دنیا، به صداقت و دلسوزی طرف مقابل ایمان داشته باشد، اعتمادی که در او ایجاد می شود بی انتها خواهد بود. تلاش ما ایجاد این اعتماد است.






براساس آمارهای ارائه شده توسط کشورهای پیشرفته صنعتی، سالانه ۱ تا ۲ درصد از جمعیت این کشورها با شکایت درد به مراکز پزشکی مراجعه کرده و از طریق بستری در این مراکز و یا اقدامات تشخیصی درمانی سرپایی تحت درمان قرار می گیرند. متأسفانه آمار دقیقی از مبتلایان به بیماری درد در کشور ما موجود نیست، اما با توجه به مدت زمان طولانی برای تشخیص بیماری های همراه با درد در کشور، فشارها و استرس های عصبی موجود در جامعه و همچنین تعداد بالای جانبازان جنگ تحمیلی و آسیب دیدگان حوادث و مصدومین بلایای طبیعی، به نظر می رسد تعداد بیمارانی که با بیماری طاقت فرسای درد دست و پنجه نرم می کنند به رقم قابل توجهی بالغ گردد.

به همین دلیل در این مراکز بیماران درد در هر مرحله از بیماری که باشند، به طور همزمان توسط متخصصین مجرب در رشته های درد، بیهوشی، جراحی اعصاب، داخلی، اورتوپدی، روانپزشکی، مددکاری، روانشناسی، فیزیوتراپی، طب سوزنی و ورزش درمانی مورد معاینه و مداوا قرار می گیرند.



سبب ذاتی هر درد،  
فقط این جدایی افتادن در پیوندهاست .  
جالینوس ( پزشک و فیلسوف یونان باستان )





## دردهای قابل درمان در مرکز چند تخصصی درد

انواع بیماری های همراه با درد که در مرکز چند تخصصی درد قابل درمان هستند ، را می توان در گروه های زیر دسته بندی کرد :

درد اندام ها و مفاصل

درد ستون مهره ها و کمر درد

سردرد ( میگرن ، سردرد ناشی از استرس )

دردهای ناشی از آسیب های جسمی ( تصادفات ، حوادث و سوانح )

دردهای بعد از اعمال جراحی

دردهای فانتوم ( دردهای بعد از قطع عضو )

دردهای ناشی از آسیب های عصبی ، مغزی و نخاعی

دردهای ناشی از سرطان

دردهای ناشی از بیماری مجاری خون رسانی

درد اندامهای لگنی ، دستگاه ادراری و تناسلی





**مرکز چند تخصصی درد**، نخستین پژوهشگرده چند تخصصی در کشور است، که بر اساس الگوهای رایج در کشورهای پیشرفته دنیا در زمینه تشخیص و درمان بیماری درد راه اندازی گردیده. این کلینیک با بهره گیری از تخصص و تجربه پزشکان و کارشناسان صاحب نام در رشته های جراحی مغز و اعصاب، بیماری های داخلی نورولوژی، روانپزشکی، اورتوپدی، اورولوژی، روماتولوژی، بیماری - های کلیه و مجاری ادرار، بیهوشی، طب سوزنی، ورزش درمانی، فیزیوتراپی و روانشناسی، برای مداوای بیماران مبتلا به درد تلاش می کند.

فراهم ساختن امکانات پیشرفته پزشکی و غیر پزشکی و مهمتر از آن، به وجود آوردن فضایی صمیمی به منظور ایجاد اعتماد متقابل بین بیماران و کادر درمانی، یکی از مهمترین سیاست های مدیریت و همکاران کلینیک در جهت ارائه خدمتی صادقانه و دلسوزانه به بیماران دردمند است.





## روال پذیرش بیماران در کلینیک چند تخصصی درد

**درمانگاه سرپایی:** اولین گام برای پذیرش بیماران، مراجعه به درمانگاه سرپایی است. در این مرحله بیمار پس از تشکیل پرونده، توسط پزشک، مورد ارزیابی دقیق اولیه قرار می‌گیرد. مصاحبه با بیمار جهت ثبت شرح حال، علت مراجعه و سوابق پزشکی او، و همچنین انجام معاینات دقیق بالینی و اقدامات تشخیصی اولیه، خدماتی هستند که در این بخش به بیمار ارائه می‌شوند.

**بخش بستری روزانه (دی کلینیک):** در صورت نیاز به اقدامات تشخیصی کامل‌تر و مداخلات درمانی، بیمار در «دی کلینیک»، بستری می‌شود. انجام بررسی‌های دقیق‌تر تشخیصی، ویزیت بیمار توسط متخصصین مختلف، انجام بلوک‌های عصبی برای کنترل موضعی درد و ارزیابی میزان تاثیر اقدامات درمانی انجام شده در مدت زمان بستری، از خدمات ارائه شده در این بخش هستند.

**بخش بستری درد:** در صورت نیاز به مراقبت‌های ویژه درد و یا لزوم انجام اقدامات تشخیصی درمانی پیشرفته‌تر، آزمایشات، اعمال جراحی و یا درمان تحت نظر، بیمار در این بخش بستری و مورد مداوا قرار می‌گیرد.



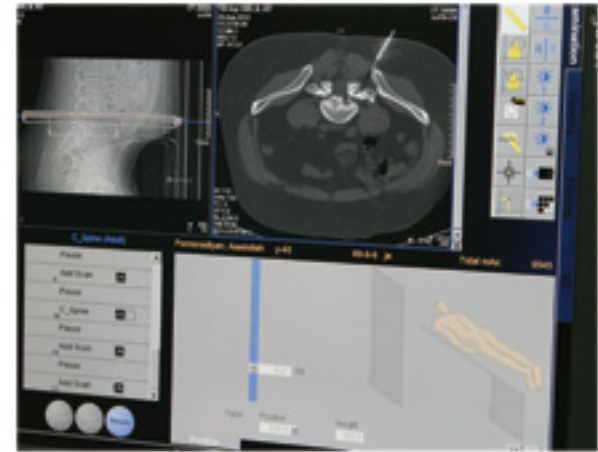
در صورتی که اقدامات یاد شده منجر به تشخیص مشکل بیمار نشوند، نشست هم‌اندیشی کادر درمانی، با حضور خود بیمار تشکیل خواهد شد. در این نشست، پرونده بیمار و نتایج اقدامات انجام شده، مورد ارزیابی اعضای کادر درمانی قرار می‌گیرد تا با استفاده از تخصص و تجربه جمعی، نسبت به تشخیص علت بیماری و روش درمان، تصمیم مناسب اتخاذ شود. معمولاً پس از تکمیل اقدامات تشخیصی، بیماران برای ادامه روند درمان، به یک یا چند تن از پزشکان درمانگاه‌های تخصصی و فوق تخصصی رشته‌های جراحی مغز و اعصاب، نورولوژی، اعصاب و روان، داخلی، روماتولوژی، اورولوژی، نفرولوژی و ارتوپدی مستقر در بیمارستان خاتم الانبیا<sup>ص</sup> معرفی می‌شوند.





# امکانات تشخیصی درمانی مرکز

۱. کار و فعالیت گروهی متخصصین مختلف مرکز درد
۲. بهره گیری از امکانات پیشرفته پزشکی و غیر پزشکی بیمارستان خاتم الانبیا (ص)
۳. بهره گیری از دانش و مهارت تمامی متخصصین همکار بیمارستان در رشته های مختلف پزشکی
۴. دسترسی مستقیم به مدرنترین دستگاههای تشخیصی، درمانی و اتاق های عمل جراحی
۵. انجام بلوک های تشخیصی - درمانی و نورولیز ، تحت هدایت C.T. scan ، C-ARM و فلوروسکوپی
۶. بلوک عصبی با استفاده از دستگاه های کرایولیز و رادیوفرکونسی





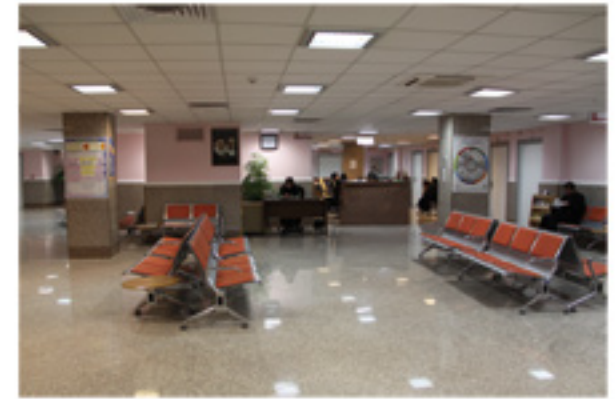
۷. امکانات بررسی و انجام اقدامات تشخیصی و درمانی به صورت بستری در «دی کلینیک»، و در صورت لزوم بستری در بخش درد
۸. امکان تعبیه پمپ‌های اینتراتکال دارویی و شارژ و کنترل مداوم آنها
۹. امکان تعبیه ( DCS ( dorsal Colum stimulator
۱۰. بهره‌گیری از طب مکمل از جمله طب سوزنی و ورزش درمانی
۱۱. بهره‌گیری از دستگاه بیوفیدبک در درمان‌های روانشناسی
۱۲. CTscan ، MRI ، f-MRI ، سه‌تلا ، رادیوگرافی دیجیتال و CT-Myelography به‌طور همزمان برای انجام کارهای تشخیصی
۱۳. بهره‌گیری از دستگاه ترموگرافی جهت تشخیص دردهای ناشی از درگیری سیستم سمپاتیک







۱۴. انجام مشاوره‌های تشخیصی با کلینیک درد بیمارستان‌های فرایبورگ، و سن یوزف در آلمان، تحت نظر پروفسور مهاجر (به صورت ویدئوکنفرانس)
۱۵. برگزاری جلسات آموزشی هفتگی، به صورت **journal club**، در زمینه موضوعات مهم و جدید مرتبط با بیماری درد
۱۶. برگزاری کنگره‌های سالانه، کارگاه‌های آموزشی و مشاوره مداوم با اساتید برجسته دانشگاه فرایبورگ آلمان در رشته‌های مختلف





# نشانی و ساعت کار کلینیک



نشانی: تهران، خیابان ولی عصر ع، بالاتر از چهارراه میرداماد

خیابان رشید یاسمی، بیمارستان فوق تخصصی خاتم الانبیا ص

تلفن: ۸۸۷ ۹۰ ۸۸۷

ساعت کار: ۸ صبح تا ۴ بعد از ظهر

[www.neuroscience.ir](http://www.neuroscience.ir)



## مراکز علمی همکار با کلینیک چند تخصصی درد:



۱- مرکز چند تخصصی درد دانشگاه فرایبورگ آلمان

۲- مرکز درد، روانشناسی و روانپزشکی بیمارستان سنت - یوزف آلمان

۳- انجمن بین المللی بررسی و مطالعه درد

۴- انجمن بررسی و مطالعه درد ایران

۵- دپارتمان درد و بیهوشی دانشگاه های علوم پزشکی تهران و شهید بهشتی

۶- انجمن بررسی و مطالعه درد آلمان DGSS

بیایید درد را دور خودمان دور کنیم

اجتماع بدون درد آرزوی ما است

سپهر باکی





[www.khatamhospital.com](http://www.khatamhospital.com)

